

Raskompendium for Alaskan Malamute

Rasklubben for alaskan malamute vill på delta sätt kommentera, förtydliga och ge synpunkter på rasstandard/rasbeskrivning. Vi vill också peka på några problem for rasen där ni domare kan hjälpa rasklubben. Syftet är givetvis att domare och rasklubb skall ha en så stor samsyn som möjligt på viktiga och prioriterade egenskaper samt exteriör. Rasklubben ser som sin uppgift att så långt som möjligt bevara rasen både exteriört och bruksmassigt enligt rasstandard och historisk beskrivning.

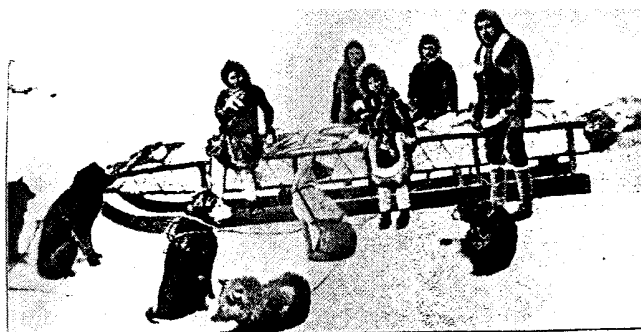
Domarkonferensen 1996 gav ett positivt resultat då rasklubben uppfattade att domarna tog till sig av den dialog som fördes på konferensen och detta fick också genomslag i bedömning vid många utställningar.



Rasklubbens medlemmar har idag i stort en gemensam grundsyn på malamuten som en arbetande polarhund. Detta visar sig så tillvida att någon uppdelning av malamuten i en showtyp och en dragtyp inte förekommer. Detta är något som rasklubben vill värna om.

Historia

Alaskan malamute härstammar från hundar som kom med eskimåfolk som invandrade över Berings sund, in i norra Alaska för ca 4000 år sedan. Rasen har fått sitt namn efter Mahlemiuterna, ett inuitfolk (eskimåer) som var bosatta runt Kotzebuebukten. Under 1920-30 talet arbetade ett antal olika människor i USA med "program" för att få fram en stor polar draghund så som den var känd från nordvästra delen av Alaska. Dessa ursprungshundar kom från olika delar av norra Nordamerika. Gemensamt för dem var att de var av den typ som man uppfattade hade funnits runt Kotzebue. Rasen erkändes i USA av amerikanska Kennelklubben 1935. Från dessa tidiga dagar kan man urskilja två huvudlinjer; Kotzebue och M'Loot. Den första malamuten registrerades i Sverige 1975.



Kommentar: För att kunna förstå och bedöma malamuten på ett korrekt sätt måste känna till följande;

Arbetande brukshund

Malamuten var för inuiten ett bruksdjur som användes för att transportera människor, byten och materiel i polara trakter. Detta skedde antingen med släde eller genom klövjning. Enligt de uppgifter som finns ägde mahlemiut-inuiterna oftast endast ett fåtal hundar, som skulle kunna dra tungt lastade slädar eller klövjas med tunga packningar ofta i ospårad terräng. Ett annat användningsområde var vid jakt, både för spår och för att ställa ett stort bytesdjur.

Polart anpassad

Alaskan malamutens ursprungsområde är nordvästra delen av Alaska, närmare bestämt runt Kotzebuebukten. Detta område präglas av ett extremt polart klimat för att överleva har rasen genom årtusenden anpassats till detta. Både i utseende, exteriör och beteende skall detta synas och märkas.



Socialt anpassad

Enligt de uppgifter som finns levde hundar av typ alaskan malamute(s) intimt nära inuiterna. De skulle utföra ett arbete i flock tillsammans med människan. Samtidigt var det en kraftfull hund som kunde ställa till stor skada om den var argsint. En slutsats är att hundarna därför selekterades så att endast socialt stabila och fungerande hundar överlevde. Också idag är detta ett måste för att kunna fungera i spannkörning, men även i det moderna samhället.

Alaskan malamute är således en produkt av den polara miljön och det arbete den skall utföra

Av ovan nämnda framgår att allt på malamuten skall vara funktionellt, dels ur överlevnads- och arbetssynpunkt och dels ur social synvinkel.

Kommentar: Här kan svårigheten för er domare finnas, dvs. att på en utställning bedöma den enskilda hunden enligt ovanstående. Rasklubben önskar att domarna på utställningar därför skall låta hundarna röra sig i tillräcklig omfattning, så att eventuella svagheter i rörelseschemat visar sig.

Till er hjälp finns också följande;

Gyllene regler for bedömning:

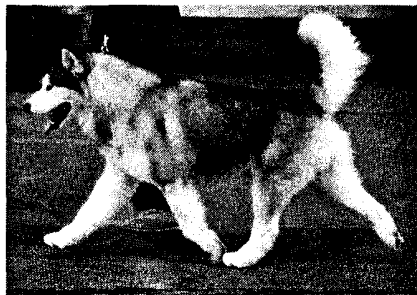
Varje individ måste bedömas utifrån rasens ursprungliga funktion som släd- och brukshund samt dess troliga förmåga att överleva under hårda polara förhållanden.

Hur ett fel hos en individ skall bedömas beror på i vilken grad felet skulle påverka hundens överlevnadsmöjlighet och arbetsförmåga i den ursprungliga polara miljön.

Vad som bör bedömas **primärt**, dvs. funktions- och överlevnadskrav på Alaskan malamute.

Nedan uppräknade exteriöra delar och egenskaper (satta i prioritetsordning) är grundläggande krav for att en mulamute skall kunna överleva och fungera i sin ursprungliga miljö. Beroende på hur allvarlig/stort felet är bör det rendera individen ett 2:a eller ett 3: dje pris i kvalitetsbedömning.

Oberoende av hur bra individen är i sina övriga delar eller helhetsintryck är hunden inte värd ett 1:a pris i kvalitetsbedömning (se gyllene regel).



Ett försök att rangordna (prioritera exteriöra delar och egenskaper efter betydelse) skulle ge följande topplistor:

Exteriöra delar

<i>Prioritet</i>	<i>Fel (exempel)</i>	<i>Orsak</i>	<i>Positiva nyckelord</i>
1 Päls	Tunn, mjuk, flat	Överlevnad/förfrysning	Täckhår/underull. Grov, tät. Fet
2 Tassar	Flata, spretiga	Arbetsförmåga/funktionsproblem/överlevnad	"Snöska", samlade, fasta trampdynor
3 Ögon	Utstående, stora	Förfrysning/överlevnad	Snedställda, mandelformade, något djupt liggande
4 Bett	Avsaknad tänder över-underbett	Födoproblem/överlevnad	Saxbett, kraftfulla käkar, starka tänder
5 Ben	Lite vinklade, svaga handlovar	Arbetsförmåga/funktionsproblem	Kraftiga, välmusklade. parallella, normalvinklade
6. Svans	Tunn, kortpälsad	Förfrysningsrisk/överlevnad social signal	Välpälsad, medellång plym
7. Öron	Stora, mjuka	Förfrysningsrisk/överlevnad	Små, tjocka, välpälsade
8. Storlek	Extremt stor / liten	Arbetsförmåga / funktionsproblem / överlevnad	Önskvärd arbetsstorlek; hane 64 cm, tik 58 cm

Egenskaper

1. Mentalitet	Aggressivitet	Hanterbarhet / överlevnad	Socialt stabil, signalstark, Vänlig
2. Rörelser	Kraftlösa, korta oharmoniska	Arbetsförmåga / funktionsproblem	Effektiva, balanserade, kraftfull travare

Vad som bör bedömas **sekundärt**, dvs. önskvärt hos malamuten och kan hjälpa som ett bedömningsunderlag i konkurrensbedömningen, eller **vad som gör en polarspets till Alaskan malamute** (i betydelseordning) .



Exteriör

Prioritet Del	Positivt	Negativt
1. Skalle	Bred, kraftfull	Smal, klumpig, allt för markerat stop
2. Kropp	Tillräcklig massa, väl utvecklat bröst, svagt fallande överlinje	Smal huskylik
3. Benstomme	Grov, kraftig	Tunn, klen
4. Svansföring	Vajande plym i båge över rygg	Hårt rullad, dikt an mot rygg
5. Kroppshållning	Stolt resning, utstrålning	Hängrygg, trött intryck
6. Öronansättning	Brett isär, när upprättstående pekande snett utåt från huvudet	Rakt upprättstående, schäfer- eller huskylika
7. Markeringar	Regelbunden teckning i ansiktet, vitt nedtill på kropp	Uppbrutna färgfält eller oregelbundna fläckar

Observera:

*Vid bedömning måste givetvis de olika delarna hänga ihop, dvs. helheten gäller. Men vid en bedömning av en Alaskan malamute kan det bli fel om tyngdpunkten i läggs på de sekundära/önskvärda delarna. Det vill säga de primära grundkraven måste först vara uppfyllda innan de olika delarna som skiljer en dålig malamute från en bra malamute **plus-bedöms**.*

Positiv utveckling

Under perioden från föregående domarkonferens har det skett en positiv utveckling på följande områden (låt detta bestå):

*- **Mentalitet** - mindre aggressivitet*

*- **Pälsar**- ngt. längre och tjockare*

*- **Vinklar**- har förbättrats*

Nuvarande problem (företeelser/detaljer som önskas bättre inom rasen)

Dessa punkter anser rasklubben att domarna skall försöka uppmärksamma under de kommande åren (rangordnade efter förekomst / risk):

- Rörelser

Fortfarande ser vi alltför många malamuter med ett kort och lojt trav. Malamuten måste ha ett naturligt effektivt och vägvinnande trav som visar på spänst, kraft och framåtanda. Bra påskjut i steget.

- Benstomme

Undvik en utveckling mot malamuter med otillräcklig massa eller benstomme. Malamuten skall ej kunna förväxlas med en husky.

- Klen bakparti

Det finns en tendens hos malamuterna till en alltför svag bakdel. Bakdel och lår skall vara breda och muskulösa för att kunna ge ett bra påskjut bl.a., i travet.

- Svansföring

Svansen är malamutens adelsmärke. Skall ej bära svansen som en grönländare, för hårt rullad eller dikt an mot rygg.

Sammanfattning

Rasklubben för alaskan malamute vill bidra till bevarandet av rasen för framtiden i enlighet med rasstandard. Därför betonar och framhåller rasklubben vikten av att **exteriör och egenskaper bedöms och varderas rätt i överensstämmelse med de funktions- och överlevnadskrav som historiskt formade malamuterna.**

Även dagens alaskan malamute skall kunna utföra sitt arbete att dra en tungt lastad släde, eller klövjas, över långa distanser och under polara förhållanden, i likhet med sina förfäder.

Rasklubben för Alaskan malamute

GRUPP 5

STANDARD FOR ALASKAN MALAMUTE	FCI nr 243
ORIGINALSTANDARD 1994-04-12	
FCI-STANDARD	1996-08-14
SKK:s STANDARDKOMMITTÉ	1999-01-13
URSPRUNGLAND/HEMLAND	USA
ANVÄNDNINGSSOMRÅDE:	Slädhund
FCI-KLASSIFIKATION:	Grupp 5, sektion 1 Med arbetsprov (galler i Norden)

BAKGRUND/ÄNDAMÅL:

Slädhund

Redan vid upptäckten av Alaska i mitten av 1700-talet berättade ryska valfångare och pälsjägare om det högtstående inuitfolkets (även kallade malamuter) starka draghundar. Alaska annekterades av Ryssland som sålde det till USA år 1876. Upptäckten av guldfyndigheter i slutet på 1800-talet medförde en betydande invandring. Man upptäckte inuiternas effektiva draghundar, men det nydanande kapplöpningssintresset medförde att draghundsförare köpte upp alla hundar de kom över och korsade dem med "allt" för att få fram snabba draghundar. De "äkta" kraftiga malamutehundarna blev allt färre. I USA startade en aktion för att finna den gamla hundstammen och man fann tillräckligt många hundar för att bevara rasen. År 1935 erkände Amerikanska Kennelklubben rasen under namnet alaskan malamute.

HELHETSINTRYCK:

Alaskan malaniute skall vara en kraftfull och stabilt byggd hund med djup bröstorg och kraftig, välmusklad kropp. Rasen skall stå högt på sina tassor vilket bidrar till intrycket av en mycket aktiv hund. Hållning skall vara stolt med högt buret huvud och vaken, intresserad blick. Karaktäristiskt för rasen är teckningarna på huvudet som har

formen av en hätta medan ansiktet antingen är helt vitt eller markerat med en strimma

och/eller mask Alaskan malamute har framavlats för att arbeta som slädhund i polartrakter och då inte för snabba lopp utan för att dra tung last. Eftersom denna funktion är av största betydelse måste rasen bl.a. ha kraftig benstomme, starka tassor, djup bröstorg och kraftfulla skuldror. Rörelserna skall vara stabila, balanserade och oförtröttliga. Rasen skall vara byggd för styrka och uthållighet.

VIKTIGA MÅTTFÖRHÅLLANDEN:

Bröstdjupet skall vara ungefär hälften av mankhöjden. Kroppslängden skall överstiga mankhöjden.

UPPFÖRANDE/KARAKTÄR

Alaskan malamute skall vara tillgiven och vänlig och är ingen enmanshund. Den skall vara trogen, kamratlig och lekfull när det passar. Som vuxen imponerar den med sin värdighet.

HUVUD:

Huvudet skall vara brett och kraftigt utan att vara varken klumpigt eller grovt. Det skall stå i proportion till storleken på hunden.

Skallparti: Skallen skall vara bred mellan öronen och avsmalna mot ögonen. Den skall vara måttligt rundad mellan öronen och plana ut närmare ögonen. Skallen skall vara rundad mot kinderna. Skallens och nosryggens plan skall divergera lätt. Det skall finnas en svagt markerad fåra mellan ögonen.

Nostryffel: Nostryffeln skall vara svart. Urblekt, s.k. vinternos accepteras. Hos hundar med röd pälsfärg är brun nostryffel tillåten.

Nosparti: Nospartiet skall vara brett och kraftigt i proportion till skallen. Det skall endast lätt avsmalna i bredd och djup från basen till nosspetsen. Nospartiet skall inte vara spetsigt eller långt, men ej heller trubbigt.

Läppar: Läpparna skall vara tätt åtliggande. Läppkanterna skall vara svartpigmenterade utom hos hundar med röd pälsfärg som har brunpigmenterade läppkanter.

Käkar/tänder: Över- och underkäkarna skall vara breda med stora tänder. Korrekt bett är

saxbett.

- Kinder:** Kinderna skall vara måttligt flata.
- Ögon:** Ögonen skall vara snedställda. De skall vara bruna, mandelformade och medelstora. Ögonkanterna skall vara svartpigmenterade utom hos hundar med röd pälsfärg som har brunpigmenterade ögonkanter. Uttrycket skall vara mjukt och antyda ett tillgivet sätt.
- Öron:** Öronen skall vara trekantiga med lätt rundade spetsar och upprättstående när hunden är uppmärksam. De skall vara medelstora, men små i förhållande till huvudet. Öronen skall vara brett ansatta på nedre delen av skallens bakre kant och på linje med den yttre ögonvrån. Detta gör att när öronen är resta står de ut från huvudet och lutar lätt framåt. När hunden arbetar bärs öronen ibland tillbakavikta mot skallen.
- HALS:** Halsen skall vara kraftig och måttligt välvd.
- KROPP:** Kroppen skall vara kompakt, men inte alltför kort.
- Rygglinje:** Rygglinjen skall vara plan och slutta lätt från manken mot korset.
- Ländparti:** Länden skall vara hård och muskulös. Ett långt ländparti, som försvagar ryggen är felaktigt.
- Bröstkorg:** Bröstkorgen skall vara välutvecklad.
- Svans:** Svansen skall vara måttligt högt ansatt i rygglinjens förlängning. Den skall bäras över ryggen när hunden inte arbetar. Den får varken vara hårt rullad eller ligga plan mot ryggen. Den får inte heller vara kortpälsad som en rävsvans. Den skall istället vara väl bepälsad och likna en vajande plym.
- EXTREMITETER:**
- FRAMSTÄLL:** Frambenen skall ha kraftig benstomme och muskulatur.
- Skulderblad:** Skuldrorna skall vara måttligt sluttande.
- Underarm:** Underarmarna skall sedda framifrån vara raka ned till handloven.
- Mellanhand:** Mellanhänderna skall vara kraftiga och korta. Sedda från sidan skall de vara svagt sluttande.
- Tassar:** Framtassarna skall vara stora och kompakta, s.k. snöskor. Tårna skall vara tätt slutna och välvda. Det skall finnas skyddande päls mellan tårna. Trampdynorna skall vara fasta/hårda, kompakta, tjocka och härdiga. Klorna skall vara korta och starka.
- BAKSTÄLL:** Bakbenen skall vara kraftiga och mycket muskulösa. Bakifrån sett skall benen vara parallella och varken för brett eller för trångt ställda.

- Lår: Låren skall ha kraftig muskulatur.
- Knäled: Knäleden skall vara normalt vinklad för spetshundstypen.
- Hasor: Hasorna skall vara måttligt vinklade och korta.
- Tassar: Baktassar, se framtassar. Sporrar på bakbenen är ej önskvärda och skall tas bort.

RÖRELSER: Alaskan malamute är mycket rörlig för sin storlek och kroppsbyggnad. Rörelserna skall vara stabila, balanserade och kraftfulla med ett mjukt, vägvinnande steg fram och kraftigt påskjut från bakbenen. Dessa skall föras i spår med frambenen, varken för brett eller för tätt. I snabbt trav förs benen in mot kroppens mittlinje. Rörelsema får inte vara styltiga eller på annat sätt ineffektiva.

PÄLS:

Pälsstruktur: Pälsen skall vara tjock med grova täckhår, aldrig lång och mjuk. Underullen skall vara tät, mellan 2,5 - 5 cm lång. Den skall vara oljig och ullig. De grova täckhåren skall stå ut från kroppen och pälsen runt halsen skall vara tät. Täckhåren varierar i längd som underullen. Vanligtvis är pälsen måttligt kort till medellång längs kroppens sidor för att bli längre över skuldrorna och runt halsen, längs ryggen och över bakkroppen. Den skall även vara längre i "byxorna" och svansplymen. Ofta är pälsen kortare och mindre tät under sommartid. Rasen får inte trimmas undantaget runt tassarna.

Färg: Alaskan malamute är mantlad och därför är uppbruten färg på kroppen eller ojämna fläckar ej önskvärt. Enda solida färg som är tillåten är helvit. De vanligaste färgerna på kroppen är ljust grått, som via mellanliggande nyanser sträcker sig till svart; sobel och från sobel till röd. Färgskiftning tillåts i underullen, i de vita teckningarna och i övergången mellan mantelfärgen och den vita färgen. Vit färg är alltid dominerande undertill på kroppen, på delar av benen, tassarna och i teckningarna på huvudet. En vit bläs i pannan och/eller halsring eller fläck i nacken är tilltalande och acceptabelt.

STORLEK/VIKT:

Det finns en naturlig variation av storlekar inom rasen. Önskvärt är för hanhund: mankhöjd 64 cm; vikt 39 kg. för tik: mankhöjd 59 cm; vikt 3 kg. Typ, proportioner, rörelser och exteriöra detaljer som påverkar funktionen har större betydelse än storleken. Övervikt får ej förekomma.

FEL:

Varje avvikelse från standarden är fel och skall bedömas i förhållande till graden av avvikelse.

- Högt ansatta öron

ALLVARLIGA FEL:

Alla avvikelser från standarden som menligt inverkar på hundens arbetsförmåga som slädhund.

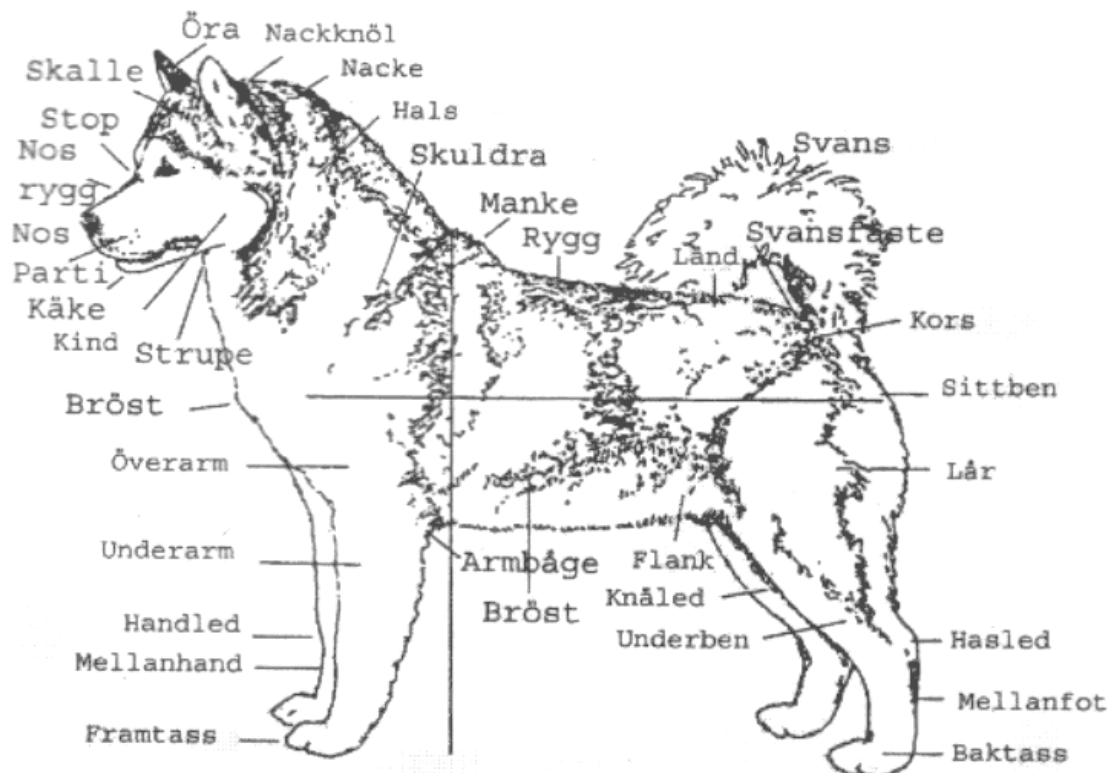
t.ex.

- lösa tassar
- kohasighet
- veka mellanhänder
- otillräckliga vinklar i fram- eller bakställ
- styltiga eller på annat sätt dåliga rörelser
- högbenthet
- grund bröstborg
- otymplighet/klumpighet/alltför tung
- otillräcklig benstomme
- oproportionerligt helhetsintryck

DISKVALIFICERANDE FEL:

- Blå ögon

TESTIKLAR Hos hanhundar måste både testiklarna vara fullt utvecklade och normalt belägna i pungen.



Punkter för att beräkna höjd och längd på hunden